

# 2020年5月期 第2四半期決算説明資料

ERIホールディングス株式会社

2020年1月15日



本資料にて開示されているデータや将来予測は、本資料の発表日現在の判断や入手可能な情報に基づくもので、種々の要因により変化することがあり、これらの目標や予想の達成、及び将来の業績を保証するものではありません。また、これらの情報は、今後予告なしに変更されることがあります。従いまして、本情報、及び資料の利用は、他の方法により入手された情報とも照合確認し、利用者の判断によって行って下さいますようお願いいたします。本資料利用の結果生じたいかなる損害についても、当社は一切責任を負いません。

# ERI

Evaluation, Rating, Inspection

# Holdings

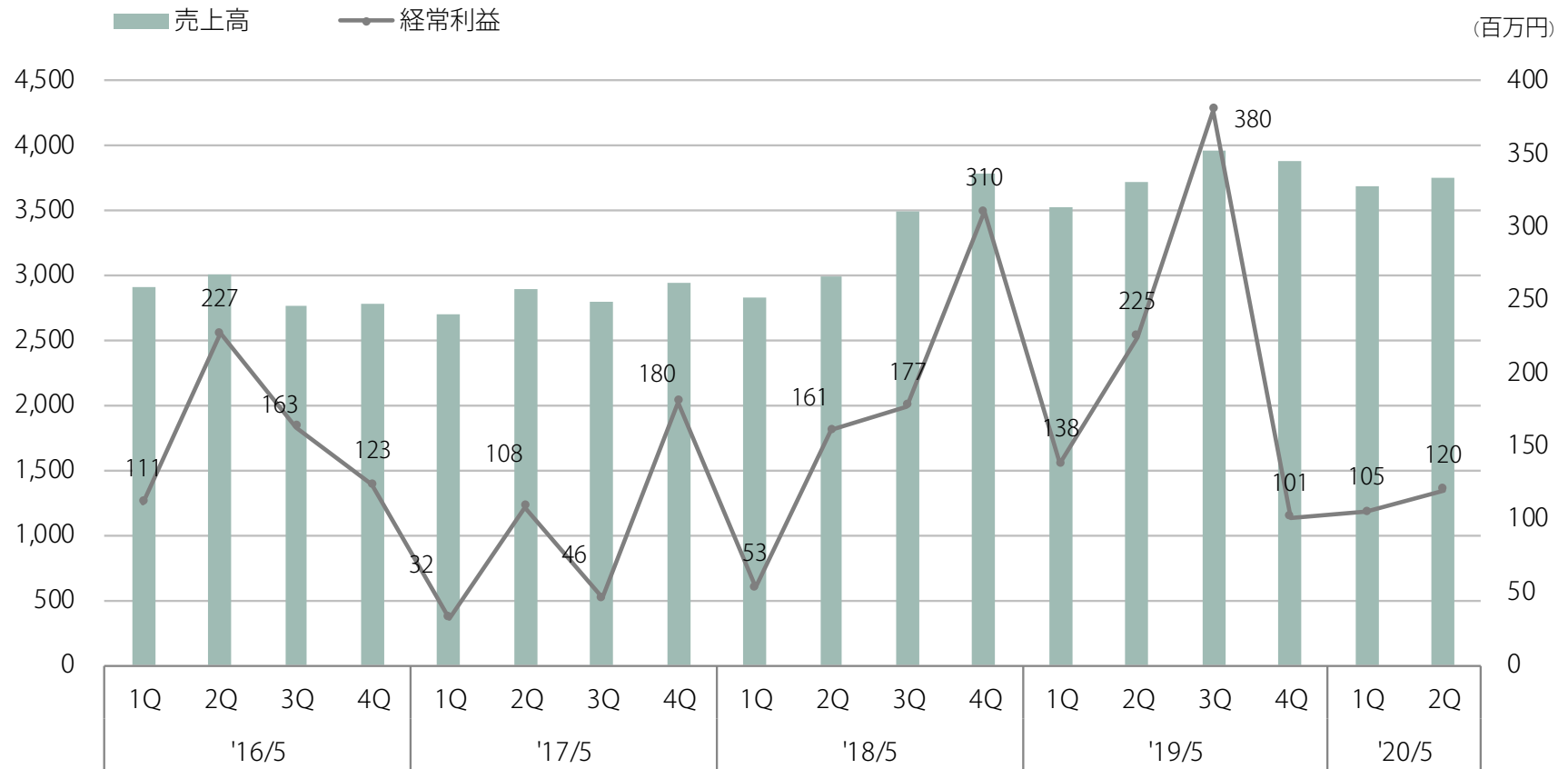
## 前年同期比増収減益

- 第2四半期業績は2019年7月公表の業績予想の水準に着地
- 新設住宅着工戸数は貸家の着工鈍化が継続しており減少
- 確認検査事業の減収は貸家の減少継続などが影響
- 住宅性能評価事業は持ち家、分譲住宅が堅調で増収
- ソリューション事業はデューデリジェンス業務が好調で増収
- その他事業の売上はほぼ横ばい
- 先行投資と本社移転などが減益要因

# 連結業績ハイライト

(百万円)	2019年5月期 第2四半期 (2018/6- 2018/11)	2020年5月期 第2四半期 (2019/6- 2019/11)	前年比 増減額	前年比 増減率
売上高	7,241	<b>7,438</b>	196	2.7%
営業利益	348	<b>167</b>	▲180	▲51.9%
営業利益率	4.8%	<b>2.3%</b>	-	-
経常利益	364	<b>226</b>	▲138	▲37.9%
経常利益率	5.0%	<b>3.0%</b>	-	-
親会社株主に帰属する 四半期純利益	232	<b>125</b>	▲106	▲45.9%
一株当たり利益 (円)	30.53	<b>16.47</b>	▲14.06	▲46.1%

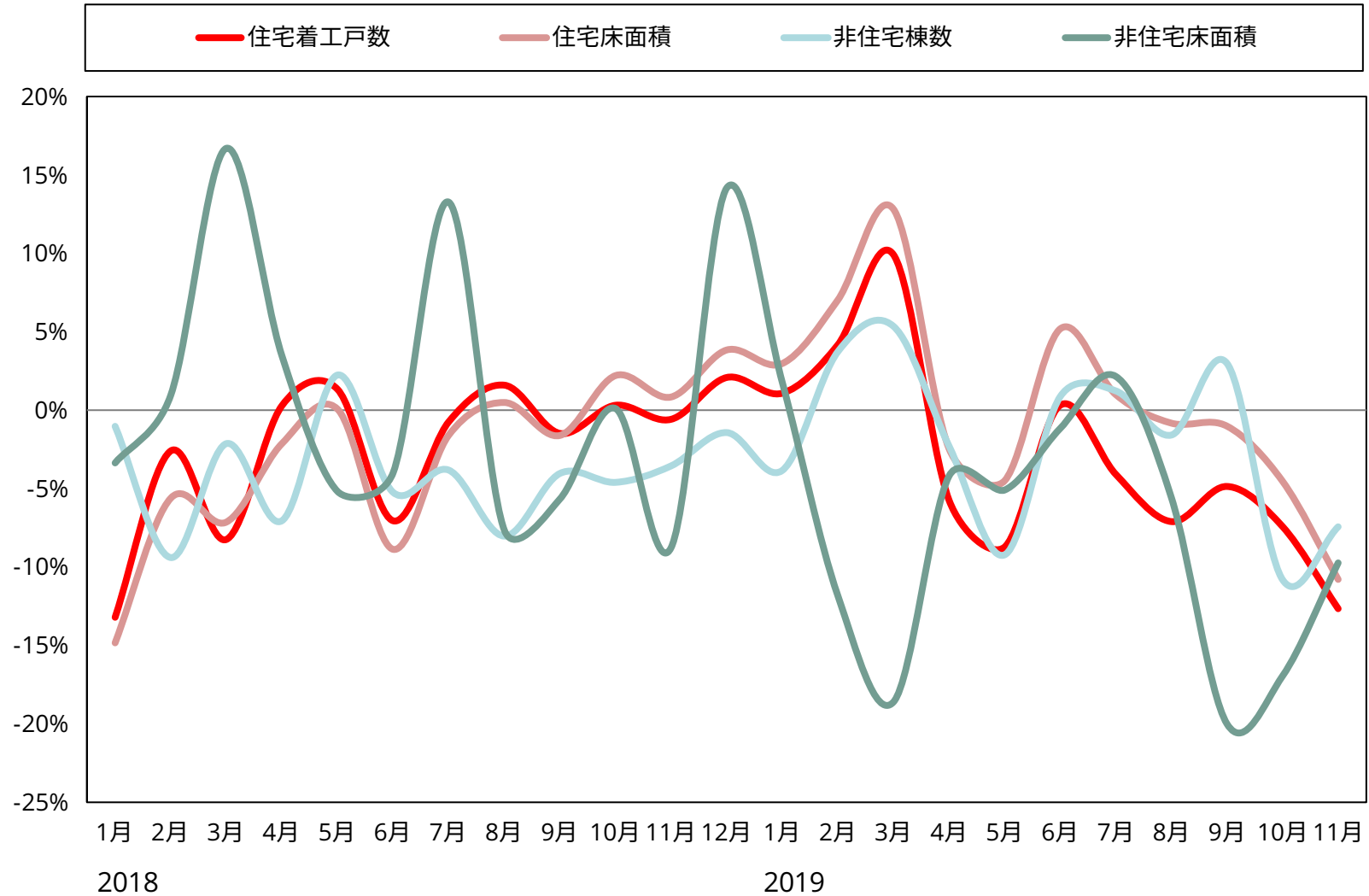
# 連結四半期業績の推移



# 連結セグメント別実績

(百万円)	2019年5月期 第2四半期 (2018/6- 2018/11)	2020年5月期 第2四半期 (2019/6- 2019/11)	前年比 増減額	前年比 増減率	セグメント 利益	セグメント 利益 増減額
確認検査事業	3,899 [53.9%]	<b>3,843</b> [51.7%]	▲56	▲1.4%	156	▲207
住宅性能評価 及び関連事業	1,800 [24.9%]	<b>1,926</b> [25.9%]	126	7.0%	78	29
ソリューション 事業	517 [7.1%]	<b>647</b> [8.7%]	129	25.1%	74	55
その他	1,023 [14.1%]	<b>1,020</b> [13.7%]	▲2	▲0.3%	▲109	▲58
合計	7,241 [100.0%]	<b>7,438</b> [100.0%]	196	2.7%	199	▲180

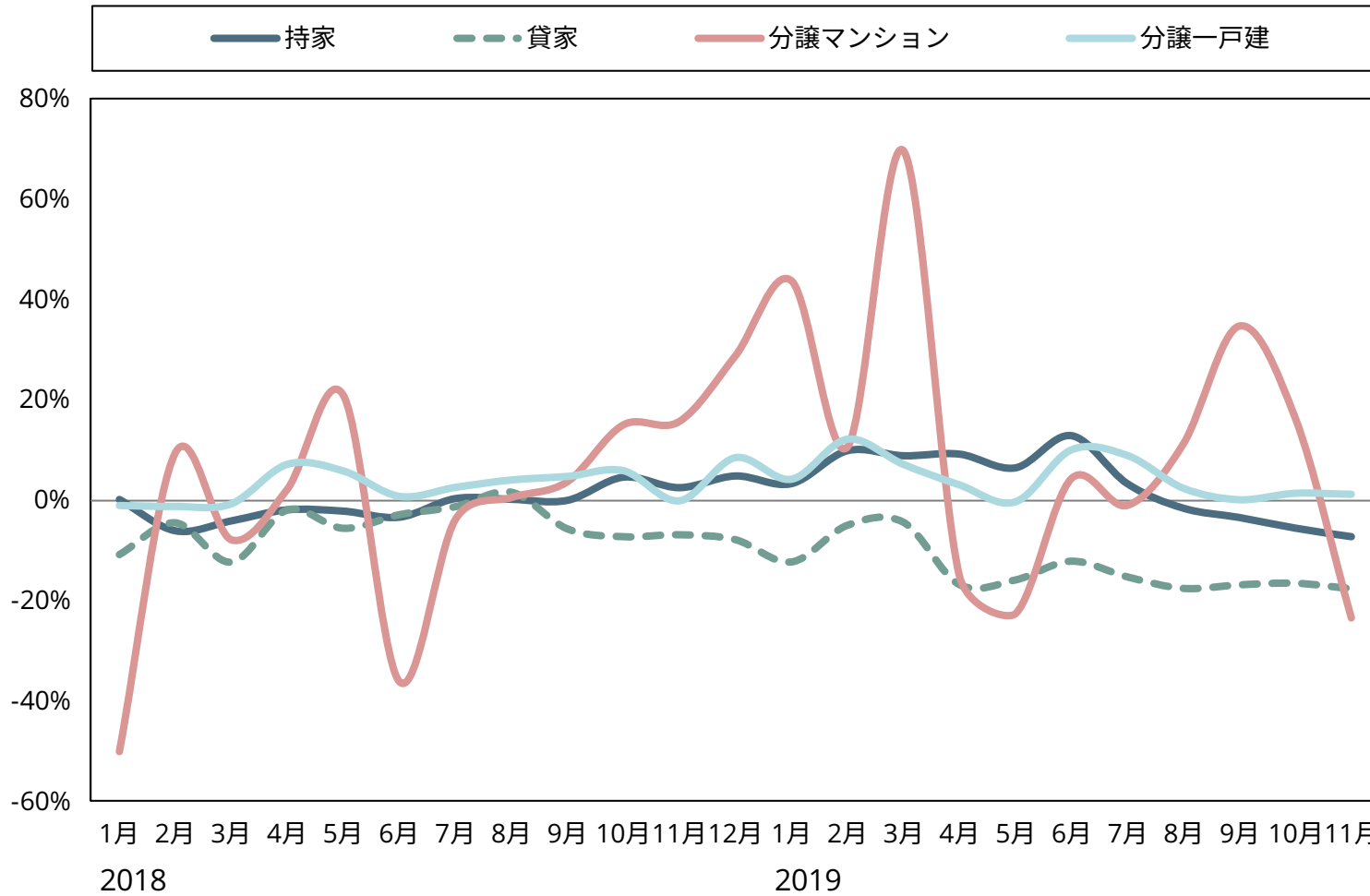
## 全国の住宅・非住宅着工 対前年同月増減率



# 市場の動向

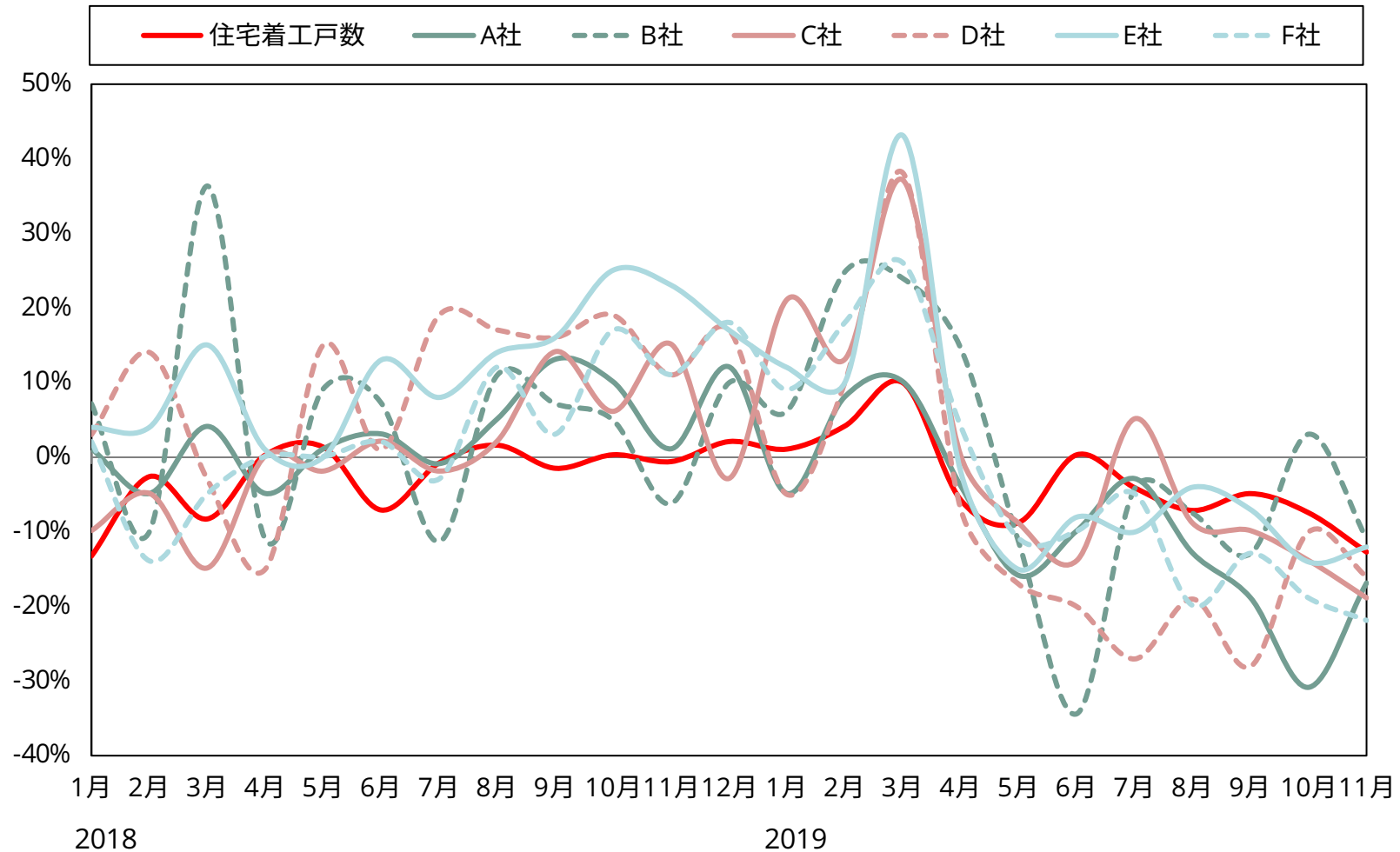
## 全国の住宅着工内識別 対前年同月増減率

6月-11月累計戸数  
前年増減比



新設住宅着工	▲6.0%
持家	▲0.3%
貸家	▲16.0%
分譲マンション	6.1%
分譲一戸建	3.9%

## 大手ハウスメーカーの戸建住宅受注状況 対前年同月増減率



※ A社、B社、E社は戸建注文住宅、C社、D社、F社は戸建住宅の受注金額状況（各社のHPより当社調べ）



## 全国における2020年5月期第2四半期の建築着工統計 (2019年6月～2019年11月)

### 住宅

	一戸建	長屋建	共同住宅	合計
着工戸数 (戸)	<b>229,553</b>	<b>46,027</b>	<b>189,788</b>	<b>465,368</b>
前年同期比	0.9%	▲15.8%	▲10.9%	▲6.0%
構成比	49.3%	9.9%	40.8%	100.0%
着工床面積 (千㎡)	<b>26,152</b>	<b>2,422</b>	<b>10,163</b>	<b>38,736</b>
前年同期比	0.6%	▲15.9%	▲4.2%	▲1.9%
構成比	67.5%	6.3%	26.2%	100.0%

# 市場の動向

## 全国における2020年5月期第2四半期の建築着工統計 (2019年6月～2019年11月)

### 非住宅

	事務所	店舗	工場	倉庫	医療・ 福祉	その他 (教育・ 宿泊等)	合計
着工棟数 (戸)	<b>5,443</b>	<b>3,336</b>	<b>4,011</b>	<b>7,439</b>	<b>4,161</b>	<b>13,280</b>	<b>37,670</b>
前年同期比	2.4%	▲13.5%	▲9.9%	1.7%	1.7%	▲2.1%	▲2.4%
構成比	14.4%	8.9%	10.6%	19.7%	11.0%	35.3%	100.0%
着工床面積 (千㎡)	<b>2,482</b>	<b>2,019</b>	<b>4,438</b>	<b>4,685</b>	<b>2,675</b>	<b>5,853</b>	<b>22,152</b>
前年同期比	▲7.3%	▲29.0%	▲16.9%	5.3%	11.4%	▲9.5%	▲8.4%
構成比	11.2%	9.1%	20.0%	21.1%	12.1%	26.4%	100.0%

# 連結 主要業務計数

		2019年5月期 第2四半期		2020年5月期 第2四半期		前年度増減	
		件数 (件)	金額 (百万円)	件数 (件)	金額 (百万円)	件数 (件)	金額 (百万円)
建築確認		40,068	1,831	<b>39,852</b>	<b>1,673</b>	▲216	▲158
完了検査		34,573	1,426	<b>36,248</b>	<b>1,464</b>	1,675	38
設計性能評価 (新築)	戸建住宅	17,626	500	<b>18,972</b>	<b>511</b>	1,346	11
	共同住宅	11,082	129	<b>12,659</b>	<b>130</b>	1,577	1
建設性能評価 (新築)	戸建住宅	13,531	816	<b>16,273</b>	<b>923</b>	2,742	107
	共同住宅	7,946	130	<b>9,323</b>	<b>137</b>	1,377	7

# 連結 主要な施策

	2019年5月期 第2四半期		2020年5月期 第2四半期		前年度増減		
	件数 (件)	金額 (百万円)	件数 (件)	金額 (百万円)	件数 (件)	金額 (百万円)	
中・大型 (500㎡超) 確認交付	2,911	841	<b>2,591</b>	<b>749</b>	▲320	▲92	
長期優良住宅の審査	15,262	225	<b>15,010</b>	<b>210</b>	▲252	▲15	
瑕疵担保保険の検査	21,014	203	<b>21,034</b>	<b>192</b>	20	▲11	
省エネ適合性判定	543	98	<b>477</b>	<b>90</b>	▲66	▲8	
BELS	非住宅	87	15	<b>61</b>	<b>10</b>	▲26	▲5
	住宅	3,217	56	<b>3,272</b>	<b>56</b>	55	0

※ 「中・大型 (500㎡超) 確認交付」は、計画変更に係る件数・金額を含めております。

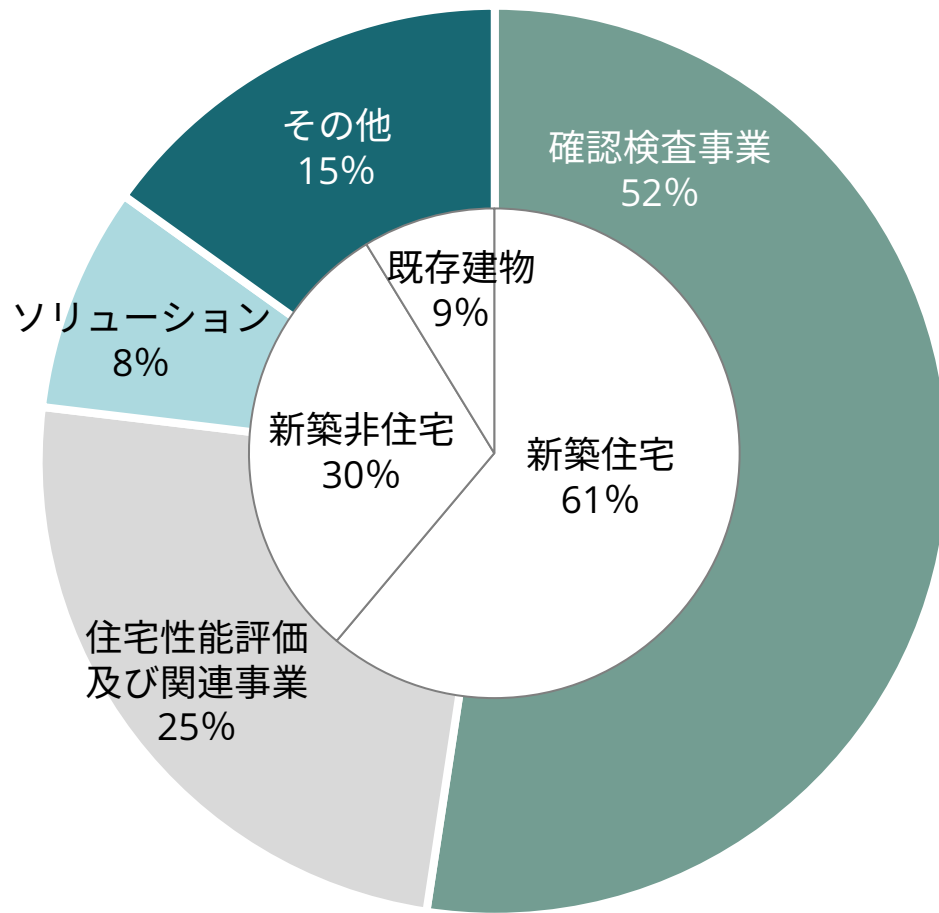
※ 「長期優良住宅の審査」は、適合証を交付した件数・金額を表し、増改築に係る件数・金額を含めております。また、計画変更に係る件数・金額を含んでおります。

※ 「瑕疵担保保険の検査」の抽出条件は、①保険法人検査や住宅性能証明業務は含めず瑕疵保険のみ、②保険受付業務を含む、③取引先全て、となります。

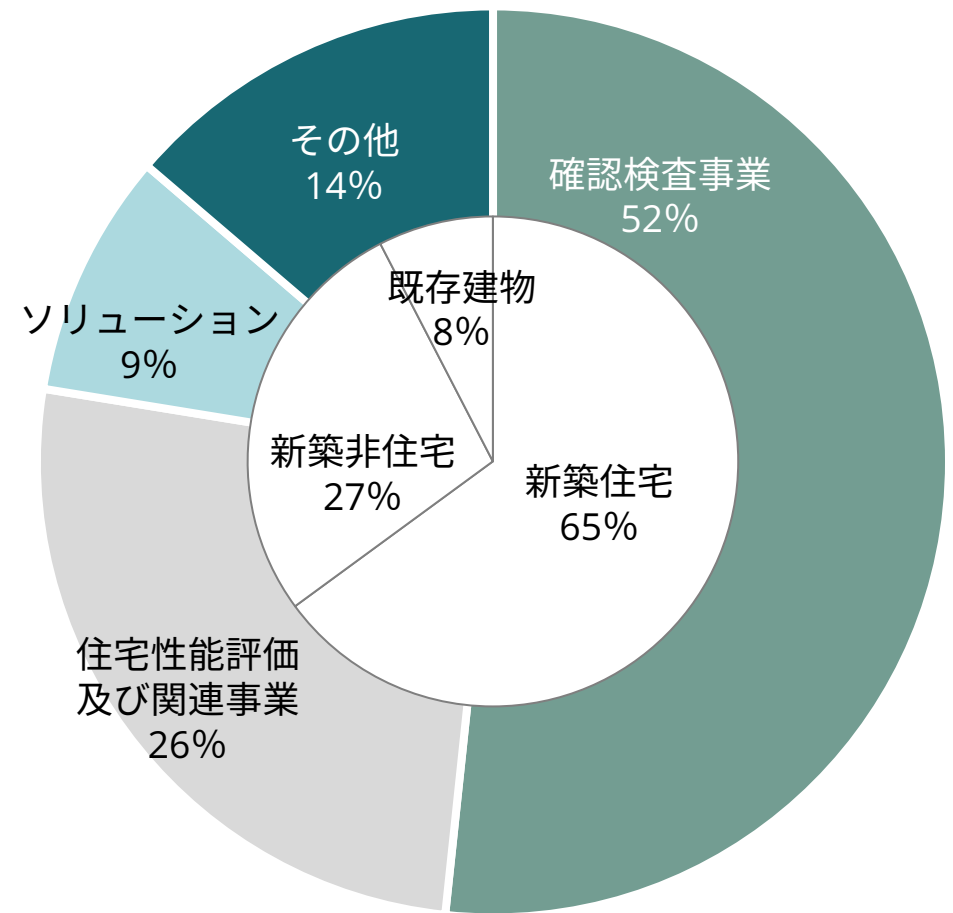
※ 「省エネ適合性判定」は、計画変更に係る件数・金額を除いております。

# 連結 売上構成比

## 2019年5月期



## 2020年5月期第2四半期



# 連結財務諸表【資産の部】

(百万円)	2019年5月期	2020年5月期 第2四半期	増減額
資産合計	6,896	<b>6,888</b>	▲7
流動資産合計	4,501	<b>4,379</b>	▲121
現金及び預金	2,989	<b>2,769</b>	▲220
売掛金	790	<b>802</b>	12
仕掛品	500	<b>520</b>	20
固定資産合計	2,395	<b>2,509</b>	114
有形固定資産合計	501	<b>611</b>	109
無形固定資産合計	914	<b>876</b>	▲37
のれん	573	<b>534</b>	▲39
投資その他の資産合計	979	<b>1,021</b>	41

# 連結財務諸表【負債の部】

(百万円)	2019年5月期	2020年5月期 第2四半期	増減額
負債合計	4,334	<b>4,246</b>	▲88
流動負債合計	2,664	<b>2,678</b>	13
未払費用	842	<b>758</b>	▲83
前受金	908	<b>935</b>	26
固定負債合計	1,670	<b>1,567</b>	▲102
純資産合計	2,561	<b>2,642</b>	80
株主資本合計	2,530	<b>2,607</b>	77
利益剰余金	1,760	<b>1,768</b>	8
負債純資産合計	6,896	<b>6,888</b>	▲7

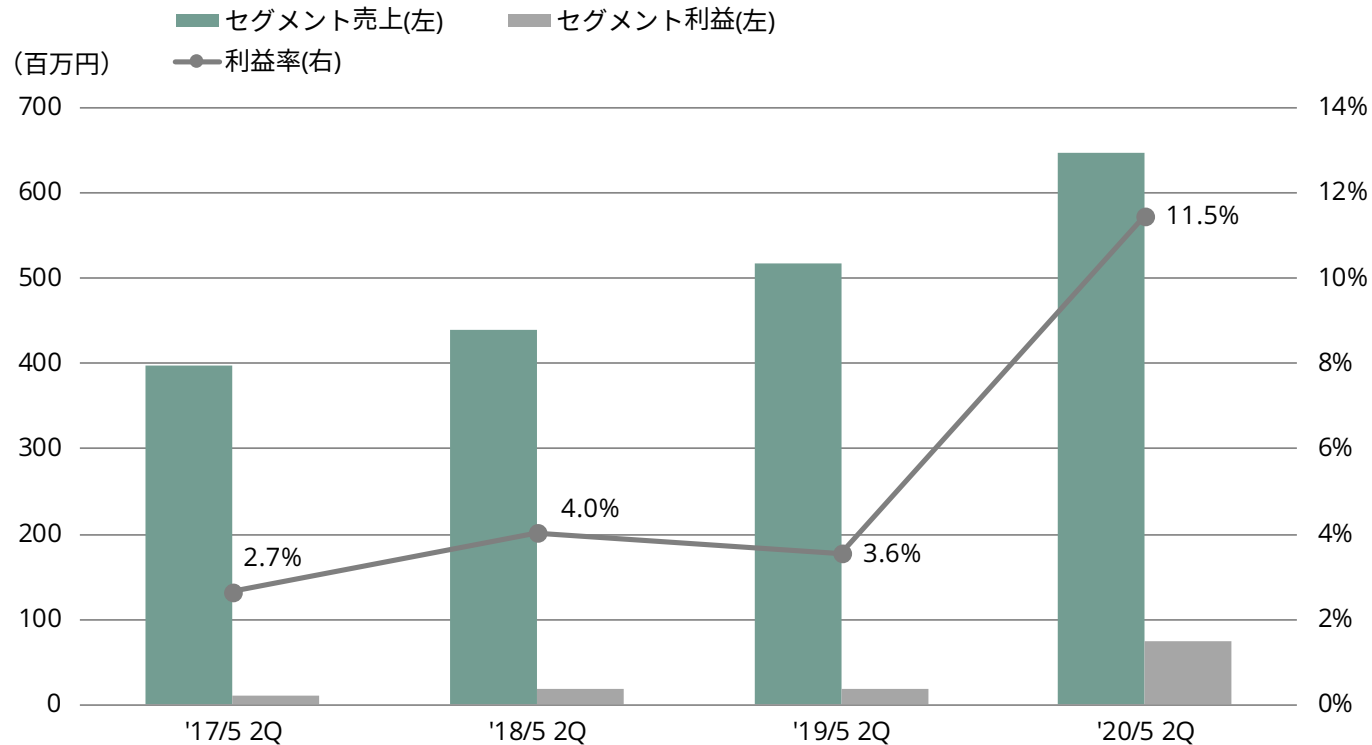
# 連結業績予想

(百万円)	2019年5月期 実績 (2018/6-2019/5)	2020年5月期 予想 (2019/6-2020/5)	前年比 増減額	前年比 増減率
売上高	15,076	<b>15,119</b>	42	0.3%
営業利益	820	<b>495</b>	▲324	▲39.6%
営業利益率	5.4%	<b>3.3%</b>	-	-
経常利益	845	<b>530</b>	▲314	▲37.2%
経常利益率	5.6%	<b>3.5%</b>	-	-
親会社株主に帰属する 四半期純利益	523	<b>286</b>	▲236	▲45.2%
一株当たり利益 (円)	68.94	<b>37.72</b>	▲31.22	▲45.3%



## 新成長事業（ストック関連分野）拡大への取り組み

### ソリューション事業の業績推移



'17/5 ドローンを活用した外壁調査（自治体初の調査を実施）

'18/4 宅建業法改正（中古住宅売買の建物状況調査法制化）

'18/6 建設コンサルタント登録（インフラストック検査に参入）

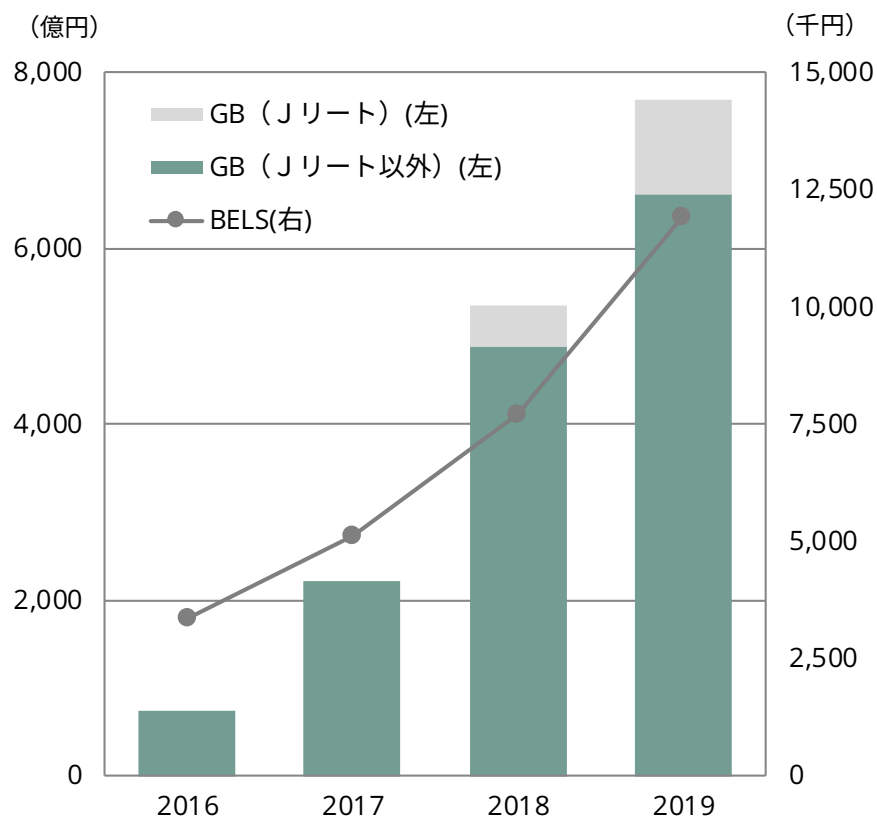
'19/5 (株)構造総合技術研究所の株式取得（非破壊検査業務の拡大）

## ESG投資の拡大と環境認証

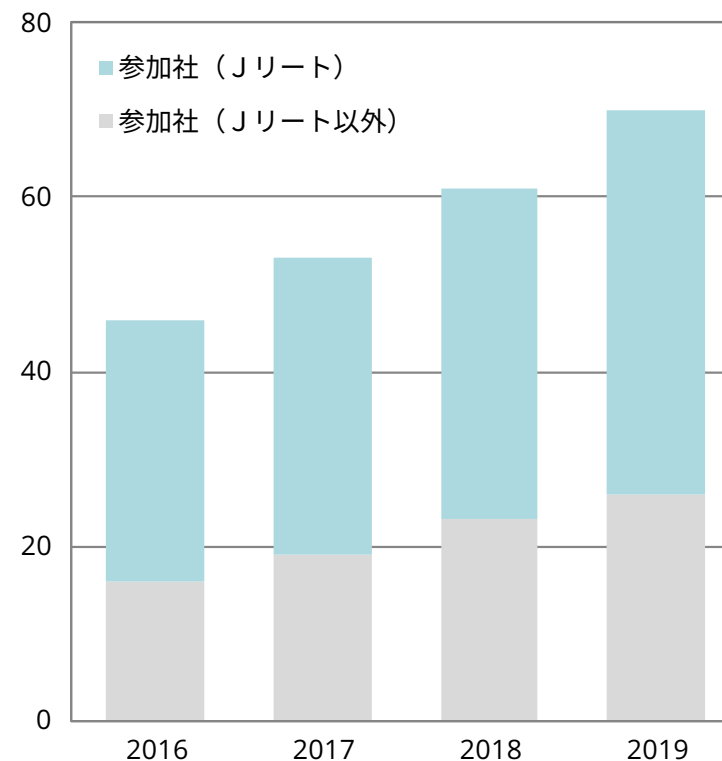
- Jリートによるグリーンボンドの発行が拡大（18投資法人、計1,561億円）
- GRESB※参加社数の拡大（2019年調査参加は全70社、内44投資法人）
- GRESB評価やグリーンボンド発行の要件にBELSやCASBEE認証などを活用

※ GRESB：不動産を保有・運用する会社・ファンドのESG配慮を測る年次のベンチマーク評価及び運営する組織名称

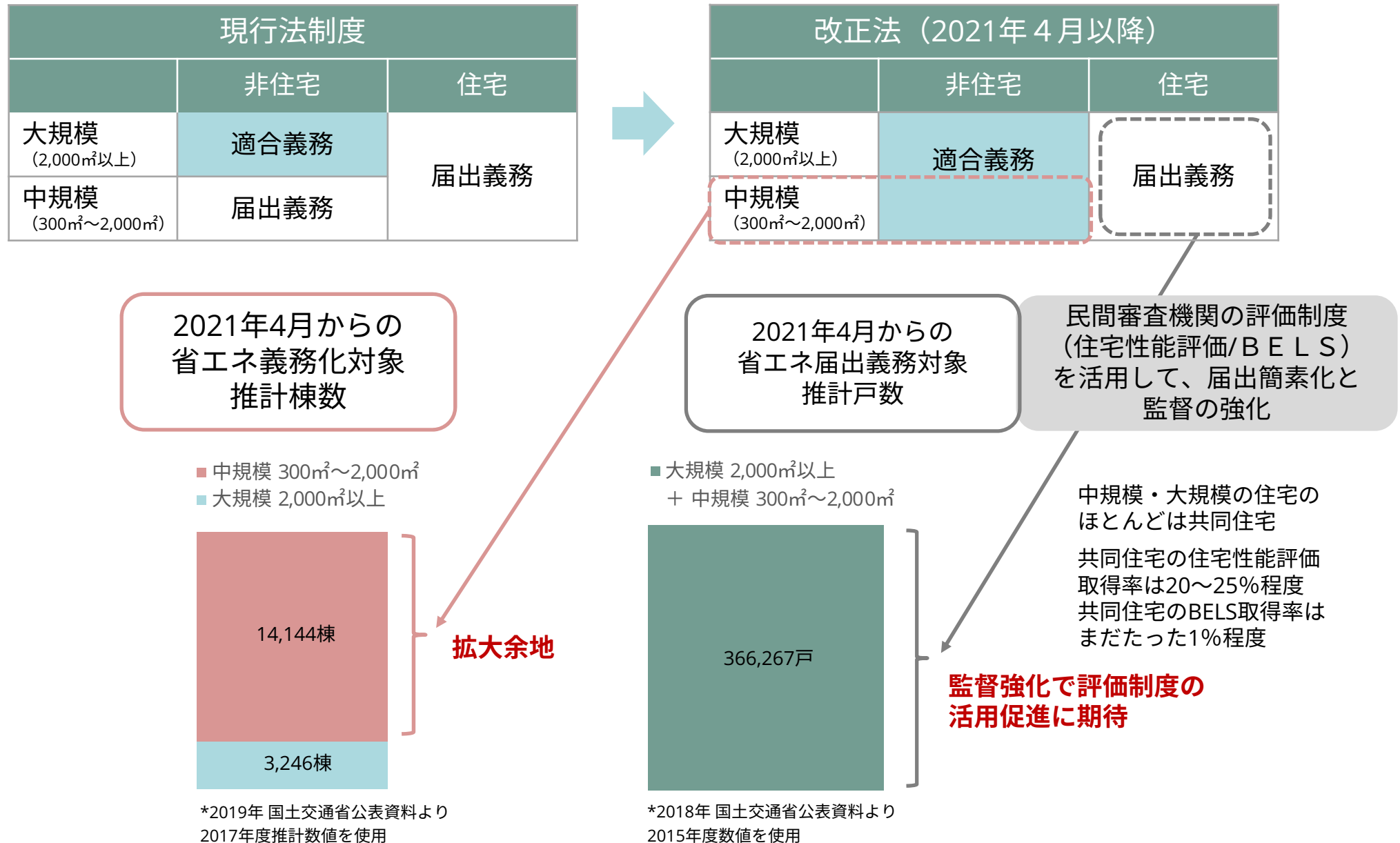
グリーンボンド（GB）国内発行実績と  
日本ERIのJリート関連BELS売上



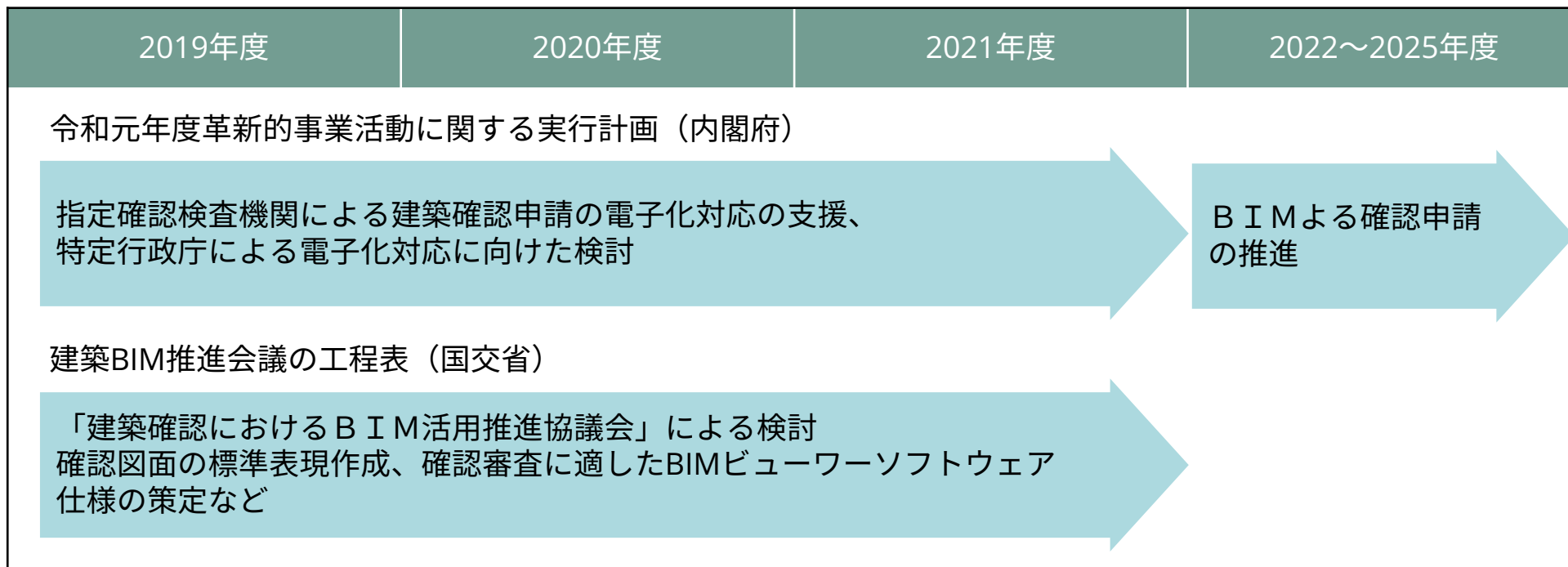
GRESB参加社数の推移



## 省エネ基準適合義務化拡大に向けて



## 建築確認へのBIM活用推進



E R IグループにおけるBIMを活用した  
建築確認の交付実績と見通し

